

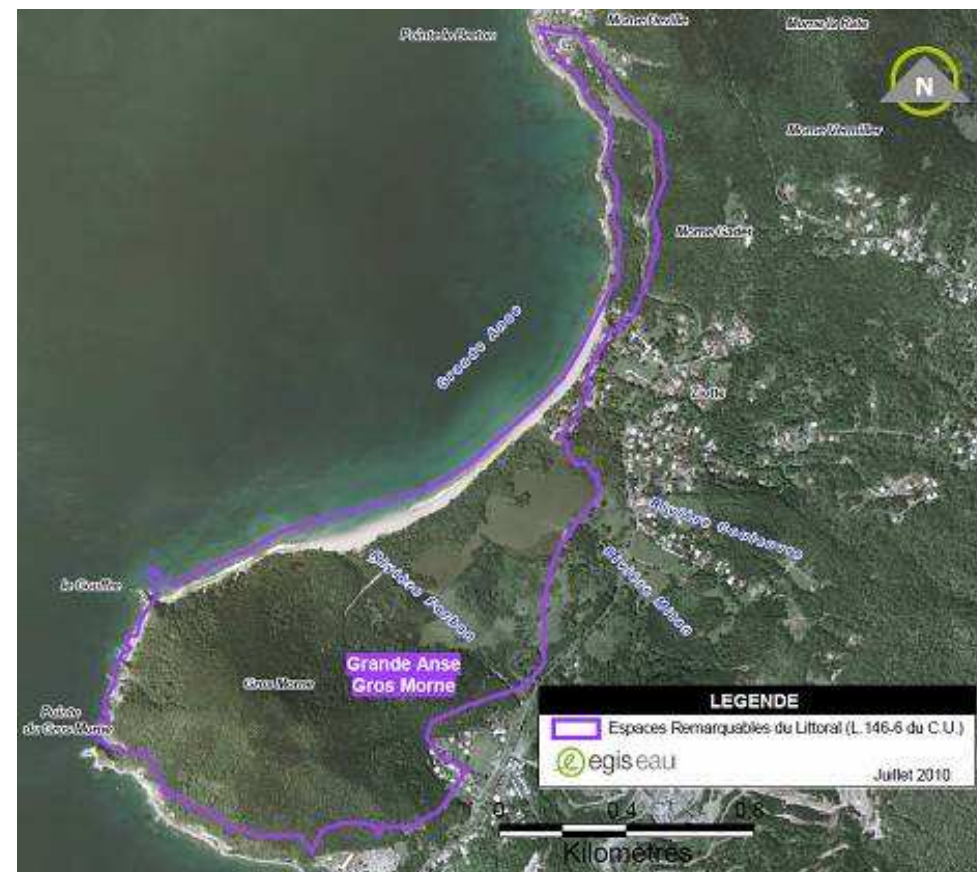
## 1 Carte d'identité du site

Identifiant cartographique	653 738
Superficie	133 ha
Site inscrit en ERL au SMVM 2011	Oui
Site recensé dans l'atlas ADUAG 1995/98	Oui
Unité géographique fonctionnelle correspondante	UG 1 A : Le littoral de Deshaies à Pointe Noire
Organismes impliqués dans la gestion	-

### Localisation du site

La superbe plage de Grande Anse s'étend de la Pointe le Breton jusqu'au Gros Morne. En retrait de cette plage longue d'environ 1,5 km, s'est établi une zone humide alimentée par plusieurs cours d'eau dévalant les pentes occidentales de la chaîne septentrionale de Basse-Terre. Le site est complété au Sud par le massif du Gros Morne.

**Accès au site :** Deux chemins permettent d'accéder facilement à la Grande Anse de Deshaies depuis la Nationale N2. En revanche, le profil escarpé du Gros Morne fait qu'il n'est parcouru que par quelques sentiers.



Source : BdOrtho IGN 2005, prise de vue mars 2004

### Cartographie du site d'après les données SMVM

## Synthèse

Typologie du site (issue R146-1 du CU) :	<b>Intérêts écologiques :</b> <input type="checkbox"/> a (plage), <input type="checkbox"/> b (forêt proche du rivage de la mer), <input type="checkbox"/> e (zone humide), <input type="checkbox"/> g (partie naturelle de site inscrit ou classé) et <input type="checkbox"/> i (mangrove)
--	---

Justification du classement en ERL	Paysage remarquable ou caractéristique du patrimoine naturel et culturel du littoral	Oui
	Site nécessaire au maintien des équilibres biologiques	Oui
	Site présentant un intérêt écologique	Oui

Etat du site	
<b>Etat des lieux du paysage</b> (préservé / altéré / très altéré)	Préservé
<b>Valeur paysagère</b> (quotidienne / importante / majeure)	Majeure
<b>Qualité écologique</b> (faible / moyenne / forte)	Forte
<b>Importance culturelle</b> (faible / moyenne / forte)	Moyenne
<b>Principaux usages et activités sur le site :</b>	
Activités balnéaires	
<b>Pressions et menaces</b>	
<b>Pressions naturelles</b> (faibles / moyennes / fortes)	Fortes
<b>Pressions chimiques</b> (faibles / moyennes / fortes)	Faibles
<b>Pressions physiques</b> (faibles / moyennes / fortes)	Moyenne
<b>Sources de pollution et éléments disqualifiants</b>	
Constructions dans le périmètre du site, dépôts de gravats sur les chemins	

### Protections, inventaires, labels, ...

AOA et AMA du PNG, ZNIEFF, Réserve de Biosphère et Acquisition du Conservatoire.

### Organismes impliqué(s) dans la gestion du site :

Propositions de modifications du périmètre du site	
<b>Extension du périmètre</b>	En arrière littoral : 11 ha
<b>Déclassement / pastillage</b>	A l'extrémité Nord (constructions) : 1 ha



DDE – BRL (Juin 2009)

### Vue aérienne de la plage de la Grande Anse

La longue plage de la Grande Anse (1 500 m) est baignée par des eaux turquoise. La couleur du sable est particulière, elle oscille entre les teintes rouge et ocre. La zone de mangrove est isolée du milieu marin par un bourrelet sableux marqué. La carrière installée sur le flanc du Morne Bois d'Inde est fortement imprimée dans le paysage.





## 2 Diagnostic du site

### 2.1 Les paysages

<b>Motifs du paysage :</b> (mots clés)	Aménagement récréatif, anse, bâti résidentiel, coupure verte, cours d'eau, estuaire, falaise, forêt, lagune, mangrove et forêt humide, marais, mornes littoraux, plage de sable blanc, prairie
<b>Valeur paysagère :</b> (Quotidienne, importante, majeure)	<b>Majeure</b> : Plage d'une beauté reconnue associée au massif du Gros Morne et à la zone de mangrove.
<b>Autres ERL présentant de fortes similarités en terme de motifs paysagers</b>	Piton de Sainte-Rose - Etang du Vieux Fort

*Vue sur le Gros Morne et la plage de la Grande Anse depuis la Pointe le Breton*

#### Unité géographique paysagère correspondante

Ce site s'inscrit dans l'Unité Géographique paysagère PAYS 2 A<sup>1</sup> correspondant à la côte sous le vent et les grandes vallées du littoral occidental de la Basse-Terre.

Cette côte est caractérisée par des pentes marquées et un aspect massif, entaillé de profondes vallées. Sur tout son linéaire, le littoral alterne ainsi entre plages sableuses et côtes rocheuses avec quelques zones de falaises comme le Gros Morne.

Les agglomérations et les aménagements voués au tourisme se sont développés en bord de mer. Les replats et les vallées sont occupés par des cultures vivrières et des vergers alors que le haut des versants est occupé par

<sup>1</sup> Cf. Première phase de l'étude – Unité Géographiques fonctionnelles – Les paysages de l'archipel de la Guadeloupe (p.37)

les espaces forestiers. La Grande Anse et le Gros Morne de Deshaies sont présents sur la liste des sites classés.

La limite paysagère est estompée à hauteur de la plage de la Grande Anse qui présente une déclinaison estompée entre le milieu terrestre et le milieu marin. Au contraire, le Gros Morne crée une rupture brutale entre ces deux milieux

#### Visibilité du site

L'ensemble du site est bien visible depuis la Pointe le Breton ainsi que depuis la mer. La découpe littorale n'offre pas de vue privilégiée sur un autre site.

#### Structures paysagères et spécificités

Le paysage de cet espace remarquable est saisissant de beauté et rassemble une grande diversité de milieux. La longue plage de sable claire de la Grande Anse au profil bas est conclue au Sud par l'imposant Gros Morne qui engendre une côte à falaise remarquable. Culminant à près de deux cent mètres, ce monument naturel porte un boisement peu dégradé en partie et pourtant très riche. En arrière de la plage s'est développée une zone de mangroves captives et de marais peuplés d'une végétation exubérante magnifiant le caractère naturel du site.

#### Etat des lieux du paysage

La valeur paysagère du site est relativement bien conservée. En effet, les aménagements touristiques de la Grande Anse sont contenus discrètement au sous-bois en arrière plage. Cependant, les habitations du secteur Ziotte contraignent l'intérêt paysager au strict périmètre de l'espace remarquable. D'autre part, la carrière de Deshaies attire l'œil et altère fortement la qualité du panorama sur les hauteurs du massif de Basse-Terre. Depuis la mer, la carrière a un fort impact paysager.



*Vue sur l'arrière pays depuis le milieu de plage*





## 2.2 Importance patrimoniale

Le Gros Morne accueille également des vestiges historiques sur son flanc Nord. En partie basse du morne, gisent un canon et des pièces d'artillerie, reliques d'une ancienne batterie du XVIIIème siècle. Au Nord de la Grande Anse on trouve le tracé d'une ancienne route coloniale dont il resterait quelques vestiges (source DRAC – Service Archéologique).

## 2.3 Caractéristiques écologiques

### Liste des écosystèmes naturels rencontrés sur le site

#### La formation forestière xérophile du Gros Morne

Cette strate est particulièrement riche et préservée et confère au Gros Morne une dimension naturelle et patrimoniale exceptionnelle.

La futaie impressionne par la puissance de ses arbres, lesquels atteignent des hauteurs supérieures à 20 mètres. Elle est dominée par le Tendre à Caillou (*Acacia muricata*), le Gommier rouge (*Bursera simaruba*), le Bois d'Ebène (*Rochefortia spinosa*), le Formager (*Ceiba pentandra*), le Poirier (*Tabebuia pallida*), le Figuier (*Ficus citrifolia*), le Bois d'Inde (*Pimenta racemosa*), l'Acomat franc (*Mastichodendron foetidissimum*), le Courbaril (*Hymenaea courbaril*), le Lépiné blanc (*Zanthoxylum caribaeum*), le Mapou rivière (*Cordia collococa*), le Mahot grandes feuilles (*Cordia sulcata*).

#### La forêt littorale sur sable de Grand Anse

Cette formation forestière intéressante et rare est composée notamment des Galba (*Callophyllum callaba*), Amandier (*Thespesia populnea*), Poirier (*Tabebuia pallida*), Gommier rouge (*Bursera Simaruba*), Cajou amer (*Cedrella odorata*), Fromager (*Ceiba pentandra*), Bois carré (*Citharexylum fruticosum*), Bois savonnette (*Lonchocarpus erectus*), Lépiné jaune (*Zanthoxylum martinicense*). Sous cette strate arborée le sous-bois est notamment composée de Bois cabri (*Bourreria succulenta*), Merisier petites feuilles (*Eugenia monticola*), Coco-ravet (*Casearia decandra*), Bois de fer (*Krugiodendron ferreum*), Laurier (*Nectandra coriacea*), Bois citron (*Mayetenus laevigata*), mais aussi de l'Icaque (*Chrysobalanus icaco*), la Canique Grise (*Caesalpinia bonduc*), du Campêche (*Haematoxylon campechianum*), dans les zones

ouvertes, en lisière, du Picanier (*Solanum racemosum*), du Croc-chien (*Pisonia aculeata*)...

#### La zone humide de Grande Anse

En arrière de la sablière, les abords de la rivière Forban sont colonisés par le Bois flot (*Annona glabra*), qui compose un faciès assez important dans lequel a été notamment identifiée la liane à barrique (*Dalbergia ecastaphylum*).





Offrant une grande diversité de milieux (pentes, ravines, falaises, exposition), le Gros Morne présente une flore et une faune d'une grande variété typique de la forêt xéro-mésophile. Un taillis xérophytique couvre les parties basses troches de la côte et est principalement constitué de Cactus cièrges et de Ti-baumes. La Grande Anse est entièrement bordée d'un cordon boisé naturel à base d'espèces littorales côtoyant les espèces des zones humides.

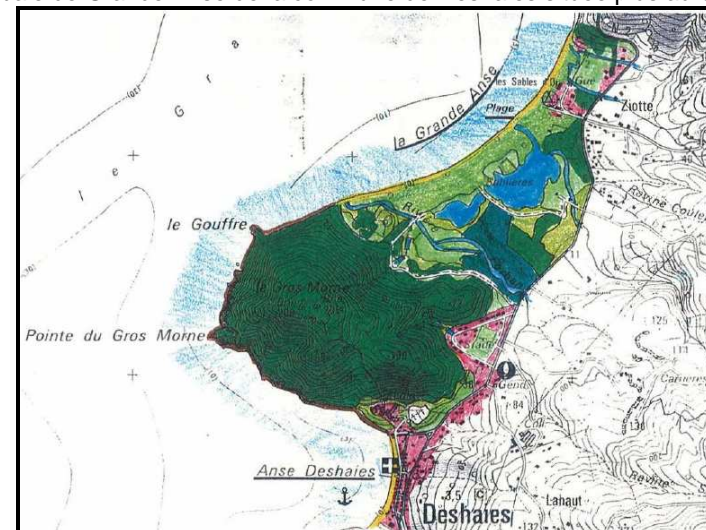
De nombreuses orchidées parsèment le sous-bois telles que *Brassavola cucullata*, espèce épiphyte des zones sèches à grandes fleurs blanches très parfumées, et *Epidendrum ciliare*, orchidée à belle inflorescence en grappe. La végétation comporte plusieurs espèces rares et protégées, dont le Mirobolan (*Hernandia sonora*) et des espèces climaciques. La zone humide est peuplée d'une avifaune intéressante : poules d'eau, aigrettes neigeuses, hérons verts, martin-pêcheurs migrants et limicoles...



DDE – BRL (Juin 2009)

Photographie aérienne du Gros Morne

Vaste de quelques 80 hectares, la forme imposante du Gros Morne isole la baie de Grande Anse de la commune de Deshaies située plus au Sud.



Cordon sableux	Marais d'eau douce et prairies humides
Côte rocheuse basse	Forêt sèche, bois sec
Côte à falaise	Friches, végétation rabougrie
Récif corallien	Prairies, surfaces en herbe
Mare, cours d'eau	Cultures agricoles
Mangrove	Zones urbanisées
Forêt marécageuse	Zones en cours d'urbanisation
Marais saumâtres	

Unités écologiques (issues de l'atlas ADUAG – DIREN)





### La faune particulière

A la descente du Gros Morne apparaissent progressivement, à travers les frondaisons clairsemées, de petites falaises abruptes et sauvages où nichent durant le carême les hirondelles à ventre blanc. Tandis que s'estompe la forêt et que vaquent à leurs occupations les tourterelles à queue carrée, sternes royales et pélicans annoncent le rivage.

Sur un arc de près d'un kilomètre et demi, la plage de Grande Anse se présente comme un cadre idyllique particulièrement propice aux pontes de tortues marines. Au moins deux espèces fréquentent ce lieu entre les mois de mai et de septembre : la tortue luth et la tortue verte.

### Complémentarité et articulation du site, fonction forte pour l'équilibre des milieux naturels

Ce site est important pour plusieurs espèces animales évoquées précédemment dont les tortues marines. Il est protégé par arrêté préfectoral portant protection de biotope du 30 juin 1997 et est suivie par les membres du réseau « tortues de la Guadeloupe ».

A la fin des années 1980, les tortues marines avaient quasiment disparu des eaux guadeloupéennes à la suite de leur exploitation excessive depuis plus de trois siècles. C'est pourquoi elles sont intégralement protégées par l'arrêté ministériel du 2 octobre 1991.

Les constructions des secteurs de Ziotte et Caféière forment un enclavement du site vers le milieu maritime, limitant fortement les connexions avec l'arrière pays.

### Etat de préservation du milieu naturel

Le développement de l'urbanisation le long de la route nationale induit une dégradation de la couronne périphérique de la forêt du Gros Morne. Cependant, cet édifice garde un intérêt naturel écologique et paysager exceptionnel, coiffé d'un massif forestier globalement peu dégradé.

Victime de son succès, la Grande Anse a beaucoup souffert (pression touristique – extraction de sable) et les milieux qu'elle accueille semblent particulièrement fragiles. Elle est soulignée d'une forêt littorale très intéressante soumise à un environnement humain (baigneurs, promeneurs, restaurants) peu compatible avec sa préservation. La dégradation sensible de ce site concerne

également la zone humide bordée par la formation à bois flot laquelle est encore identifiée par certains comme site de décharge sauvage.

## 2.4 Caractéristiques abiotiques du site

### Réseau hydrographique

Cette zone basse est formée d'un bourrelet littoral assez fort, en arrière duquel se forme une zone humide alimentée par un large bassin versant compartimenté par une succession d'interfluvies lesquels distinguent plusieurs cours d'eau et rivières qui débouchent parallèlement au niveau de la terrasse alluviale. Les rivières Forban, Miton, Ziotte, Maya, la ravine Coulevre sont parmi les cours d'eau les plus importants qui s'ouvrent au niveau de la Grande Anse. Le profil accidenté de ces cours d'eau leur confère, par fortes pluies, des régimes d'eau pouvant brutalement devenir torrentiels.

### Qualité des eaux de baignade

L'eau de baignade de la Grande Anse est de bonne qualité (pastille bleue) et conforme à la Directive Européenne (2009) (ARS 2010).

### Caractéristiques géologiques et morphologiques du site

Ce site se trouve dans l'Unité Géologique UG 1 B<sup>2</sup> correspondant au volcanisme de Pointe Noire.

Le dôme volcanique du Gros Morne est né de coulées andésitiques visqueuses contemporaines à la chaîne septentrionale. Ce strato-volcan péleén appartient à la dernière phase active qui s'est manifestée dans cette région. Datant du Pliocène, il est composé de produits pyroclastiques remaniés d'andésite. Ces coulées sont à l'origine de cette forme ronde, puissante avancée mamelonnée, vaste de 80 hectares environ, qui domine le bourg de Deshaies au Sud et la Grande Anse au Nord. Cette dernière s'établit entre deux pointes rocheuses vigoureuses, le Gros Morne qui s'élève à 206 mètres, et la Pointe Breton dominée par le Morne Deville et ses 135 mètres. La terrasse alluviale conclue par la

<sup>2</sup> Cf. Première phase de l'étude – Unité Géographiques fonctionnelles – La Géologie (p.8)



Grande Anse est profonde d'environ 500 mètres. Elle est soulignée artificiellement par la route nationale qui prend assise sur les premiers contreforts morneux.

## 3 Activités, usages et services rendus

### Activités primaires

On ne repère aucune activité primaire dans le périmètre de l'espace remarquable.

### Fonction récréative



Le site de la Grande Anse subit une pression anthropique forte tant sur le littoral que sur l'arrière de la zone en fond de route. Le littoral et sa longue plage ont souvent servi les dépliant touristiques vantant les qualités de la Guadeloupe. Il supporte aujourd'hui une grande fréquentation, laquelle a généré l'implantation de quantité de restaurants et autres boutiques de souvenirs essentiellement rassemblés autour du parking et le long du principal chemin d'accès.



Au Nord de Grande Anse une inscription plus définitive de restaurants et d'unités d'hébergements semble s'être imposée. Ce développement touristique ne pourrait être qu'une annonce au regard des projets concernant cette zone dont l'assise retenue au niveau du POS couvre une large partie de l'arrière plage (classement en zone d'urbanisation future). Un itinéraire en sous-bois est proposé pour la découverte du Gros Morne mais ne semble pas trop suivi par les promeneurs, peut-être rebutés par l'impétueux relief...

### Service rendu par l'espace

Les mangroves et les marais sont des zones enclavées qui constituent des zones d'expansion des crues jouant un rôle important en cas de submersion marine ou d'inondation.

La zone humide joue un rôle d'épuration des eaux pluviales. Elles retiennent les particules en suspension et sont susceptibles de contenir certaines pollutions (nitrates, composés toxiques, micropolluants) évitant ainsi leur rejet direct en mer.





#### 4 Pressions et menaces

##### Causes naturelles :

Le site est soumis à :

- une érosion du trait de côte,
- un risque de glissement de terrain sur les pentes du Gros Morne et du Morne Gadet,
- des surcotes marines, de 4 m et 8 m dues aux marées de tempête et aux houles cycloniques
- un risque de liquéfaction des sols
- un risque sismique avec effet de site,
- un risque inondation à proximité du lit de la rivière de Nogent.



##### Urbanisation, étalement urbain

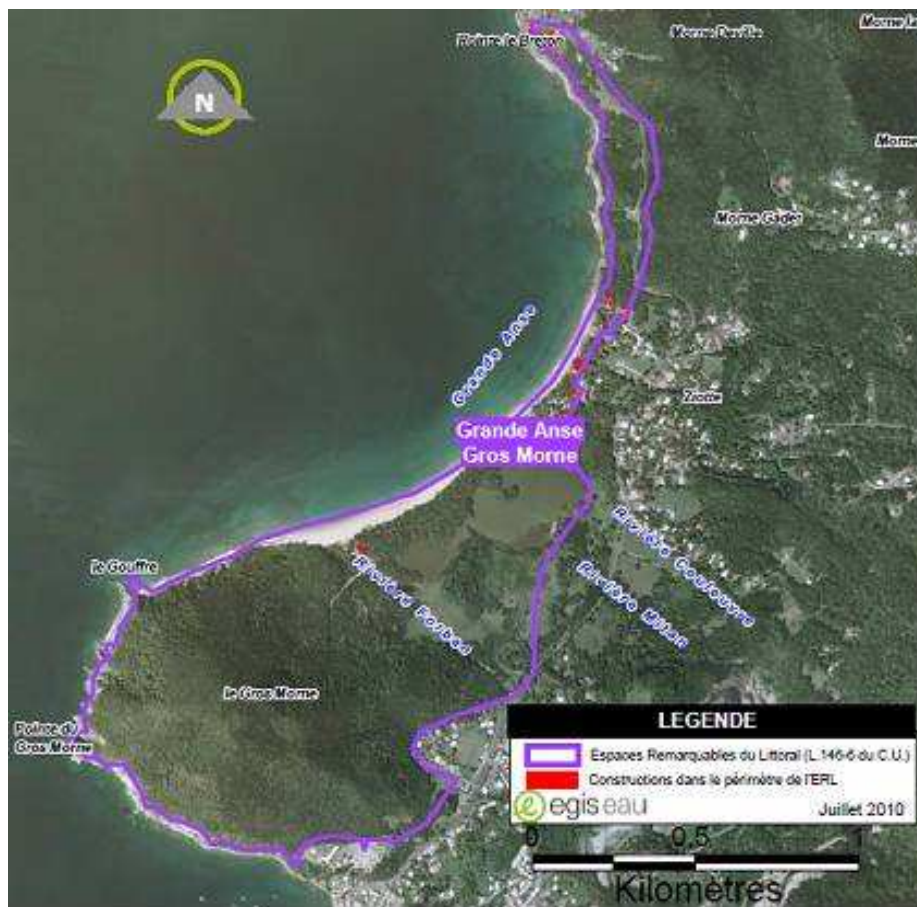
Divers dépôts d'ordures sauvages ont été repérés le long du chemin d'accès au site.

Le centre aggloméré de Deshaies établi au pied du morne étend son influence sur tout son flanc oriental. Des zones d'habitation mais aussi d'équipements (école, stade,...) côtoient les premières pentes du dôme péléen.

Il y a plusieurs constructions dans le périmètre de l'espace remarquable concentrées au niveau de l'entrée principale de la plage de Grande Anse (restaurants et boutiques). et à la Pointe le Breton (maisons individuelles).







### Constructions dans le périmètre de l'ERL

## Vulnérabilité des paysages

	Identification	Vulnérabilité	Réversibilité
Eléments disqualifiants (impacts avérés et répertoriés)	Constructions dans le périmètre de l'ERL	Forte <b>Moyenne</b> Faible	Impossible <b>Difficile</b> Possible
Facteurs de pression (indices d'évolution du paysage)	Extension de l'urbanisation	<b>Forte</b> Moyenne Faible	Forte <b>Moyenne</b> Faible

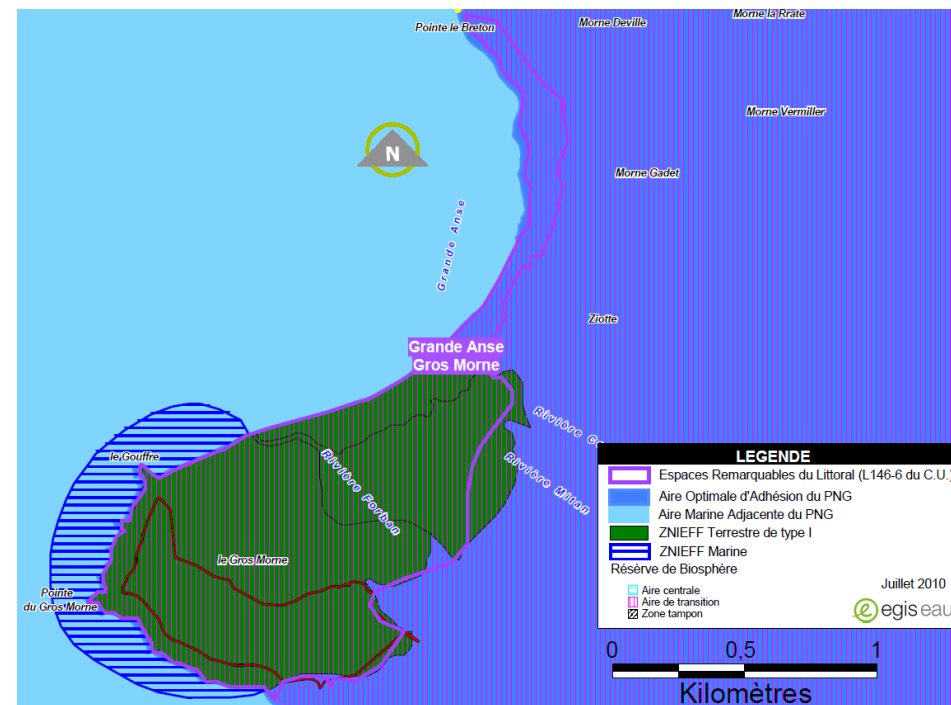
## Facteurs d'équilibre et évolutions observées

Depuis l'atlas DIREN - ADUAG (1998), il y n'a pas eu d'évolution majeure sur l'ensemble de ces ERL. L'étendue importante de la plage et le fait qu'il n'y ait que deux points d'entrée vers le site permettent de compenser les atteintes à son caractère remarquable.



## 5 Outils de protection des milieux naturels, inventaires, labels....

<b>Inventaire patrimonial</b>	ZNIEFF	Sablières et marais de Grande Anse (33.21 ha) Forêt littorale et plage de Grande Anse (11.25 ha) Le Gros Morne (80.31ha) ZNIEFF Marine de Gros Morne Deshaies (31.87 ha)
<b>Outils de protection et label internationaux ou européens</b>	Réserve de Biosphère	Aire de transition
<b>Outils de protection réglementaire</b>	Parc national de Guadeloupe	AOA et AMA
	Site classé à l'inventaire	Zone terrestre de 93 ha et zone marine jusqu'à 500 m du rivage (avril 1980)
	Site inscrit à l'inventaire	Bassin versant de la Rivière de Grande Anse de 734 ha
<b>Outils de protection par la maîtrise foncière</b>	Acquisition du Conservatoire du Littoral	Gros Morne (30,06 ha)



Outils de protection et de gestion

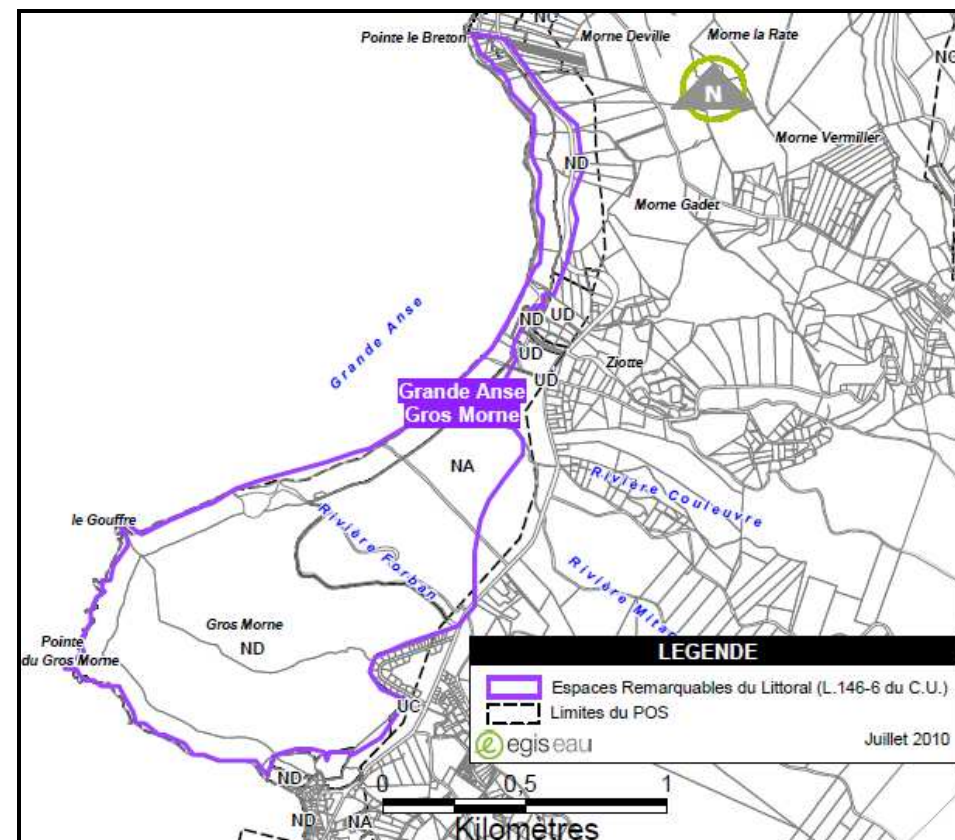




## 6 ZONAGE DU POS / PLU – SMVM

Grande Anse – Gros Morne	Zone naturelle (ND) du Gros Morne et de la forêt littorale de Grande Anse.  Zone d'urbanisation future (NA) en arrière plage.
Secteurs adjacents/limitrophes en cas de menace identifiée	Les abords du site sont classés en zone agricole (NC) et en zone d'habitat (UD)

Les zonages du POS présentés ici sont issus de la couche pos\_971 de 2006 réalisé par la DDE. La carte ci-contre n'a donc pas valeur réglementaire et ne tient pas compte des éventuelles révisions effectuées.



## 7 Evaluation des besoins

### 7.1 Besoins de protection

	Description	Niveau
Niveau de vulnérabilité	Pression d'urbanisation forte. Certaines zones du site déjà urbanisées au niveau du littoral de Grande Anse.	Fort
Importance des protections actuelles	Protections fortes sur Gros Morne et Grande Anse : acquisition du CdL de la partie Sud du Gros Morne, Site classé sur toute la zone: Protection moyenne sur zone humide en arrière plage : site inscrit et ZNIEFF	Fort à Moyen en arrière plage
Niveau de sécurité des frontières	Urbanisation importante aux frontières de la plage de grande Anse (entrée principale de la plage et Pointe le Breton). Egalement au niveau des pentes Sud-Est du Gros Morne mais progression très limitée par le relief escarpé. Pas de pression d'urbanisation au niveau de la zone humide.	Faible à Moyen au niveau de Grande Anse



Besoins de protection	La zone humide du site est la moins protégée. La sécurité aux frontières de cette zone est forte pour l'instant. Mais elle est classée au POS comme zone d'urbanisation future. Pour inciter à une modification du POS, des protections supplémentaires sont à envisager.	Moyen
-----------------------	---	-------



Importance des protections actuelles



## 7.2 Besoins de restauration

	Description	Niveau
Niveau de dégradation	Dégradation faible sur le gros Morne et moyenne sur l'Anse et sa zone humide (sur fréquentation, décharges sauvages, constructions, tassement des sols, érosion, rejets liés au stationnement)	Faible à moyen
L'importance des fonctions naturelles assurées	Dimension naturelle et patrimoniale exceptionnelle de la Forêt du Gros Morne. Forêt littorale rare. Site de ponte des tortues marines protégé par arrêté préfectoral.	Fort
L'importance des fonctions d'aménités	Zone humide : zone d'expansion des crues et rôle d'épuration des eaux pluviales. Plage et Morne : Site balnéaire très fréquenté et sentier de randonnée sur le Gros Morne.	Fort
Besoins de restauration	Au niveau de la plage de Grande Anse de l'arrière plage surtout en ce qui concerne les décharges sauvages	Moyen



Snack et restaurant à Grande Anse



Stationnement à Grande Anse

## 7.3 Besoins de gestion

Il n'y a pas de gestionnaire identifié sur le site. Compte tenu des dégradations observées sur certaines zones de l'espace remarquable, une gestion du site semble nécessaire pour :

- le nettoyage du littoral et de l'arrière littoral de Grande Anse
- l'entretien de ces mêmes zones
- **la maîtrise de la fréquentation et du stationnement**

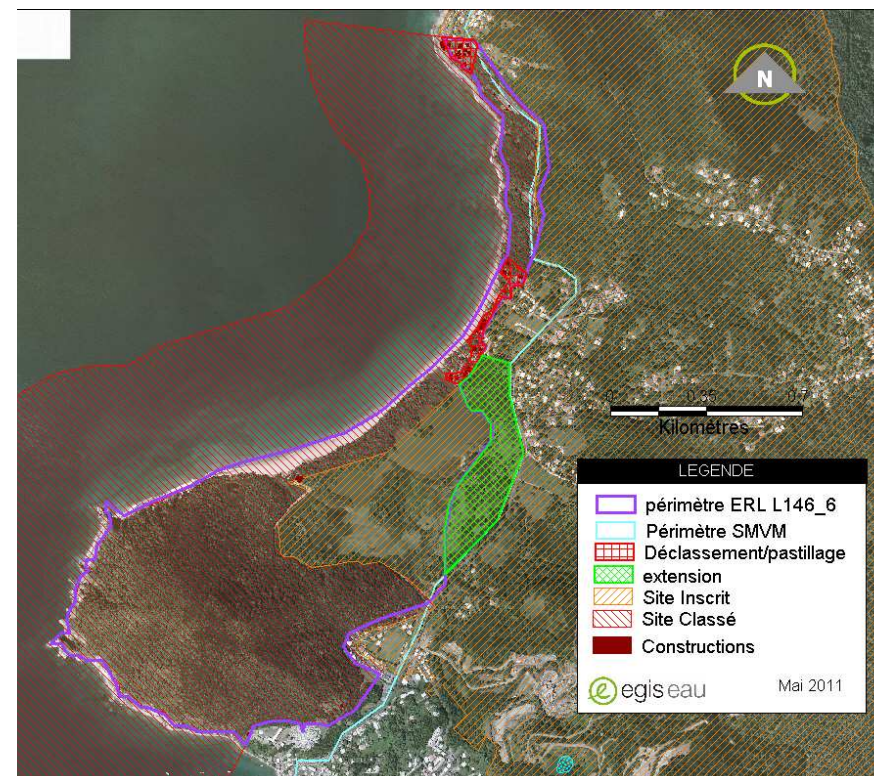
## 8 Projet de modification du périmètre des sites

**Justifications :** Selon l'article L146-6, les parties naturelles des sites inscrits ou classés en application de la loi du 2 mai 1930 modifiée justifient d'un classement en Espaces Remarquable du Littoral si elles présentent un caractère remarquable. L'extension du site proposée en vert sur la carte ci-contre concerne es parties naturelles du site inscrit du bassin versant de la rivière Grande Anse, dans la limite du périmètre du SMVM. Cet espace présente une importante valeur paysagère et contribue à la continuité écologique. Il est ainsi conforme aux critères de classement en ERL spécifiés dans l'article L-146-6 du code de l'environnement.

Les propositions de déclassement en rouge concernent l'extrémité Nord et l'arrière littoral de Grande Anse proche de la route d'accès à la plage. La zone au Nord est inscrite en zone naturelle (ND) au POS mais est pourtant fortement urbanisées. En effet, une quinzaine de maisons individuelles s'y concentrent. La partie arrière littorale est le site d'emplacement de plusieurs restaurants et boutiques.

Ces zones sont proposées au déclassement malgré le statut de site classé car les Espaces Remarquables du Littoral sont définis comme « les espaces terrestres et marins, sites et paysages **remarquables** ou caractéristiques du patrimoine **naturel ou culturel** du littoral, et des milieux nécessaires au maintien **d'équilibres biologiques** ». Les espaces que nous proposons au déclassement on perdu leur caractère naturel, culturel ou remarquable du fait de leur urbanisation dense. Le déclassement de ces zones n'est pas incompatible avec leur statut de site classé.

	ERL d'origine	Extension(s)	Déclassement(s) pastillage(s)	Total ERL
Surface (ha)	133,1	11	2,8	141,3



Projet de modification du périmètre

*Le périmètre du site peut être étendu afin d'intégrer la totalité des espaces naturels d'intérêt du site inscrit.*

*Il semble également pertinent de déclasser les parties du site sur lesquelles plusieurs constructions rapprochées se sont implantées : restaurants en arrière plage et quartier urbanisé au Nord.*